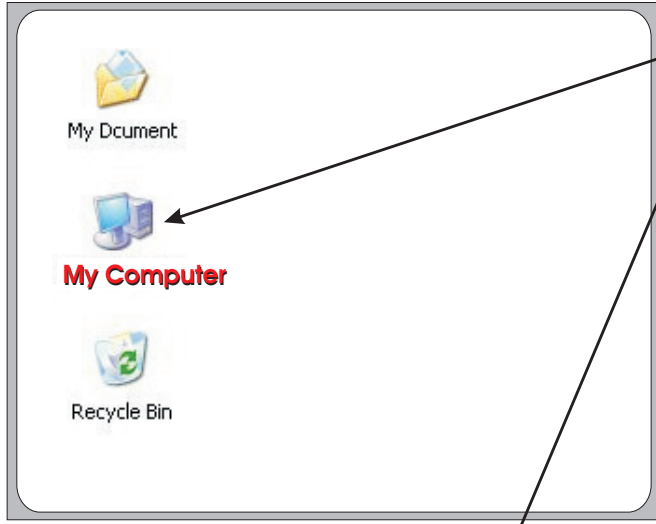


Sulekh Software Installation procedure સુલેખ છોટા પેક સોફ્ટવેરને ઈન્સ્ટોલ કરવાની પદ્ધતિ

It is a Simple Illustrated Procedure. you can do it. if you still unable to understand Please Show it of any computer known person. આ ચિત્રરૂપે બતાવેલી પદ્ધતિથી તમે સુલેખ ઈન્સ્ટોલ કરી જ શકશો. છતાં ન આવડતું લાગે તો કોઈ સાદા કોમ્પ્યુટર જાણકારને બતાવવાથી ઈન્સ્ટોલ થઈ જશે.



1 Place SULEKH Licence CD in CD drive. Open **MY COMPUTER**. સીડી ડ્રાઈવમાં સુલેખની લાયસન્સ સીડી મુકો. **MY COMPUTER** ખોલો.

2 Double click on CD Drive icon (Round shaped) to Open it. સીડી ડ્રાઈવના ગોળ icon પર ડબલ ક્લિક કરવાથી સુલેખની સીડી ખુલશે.

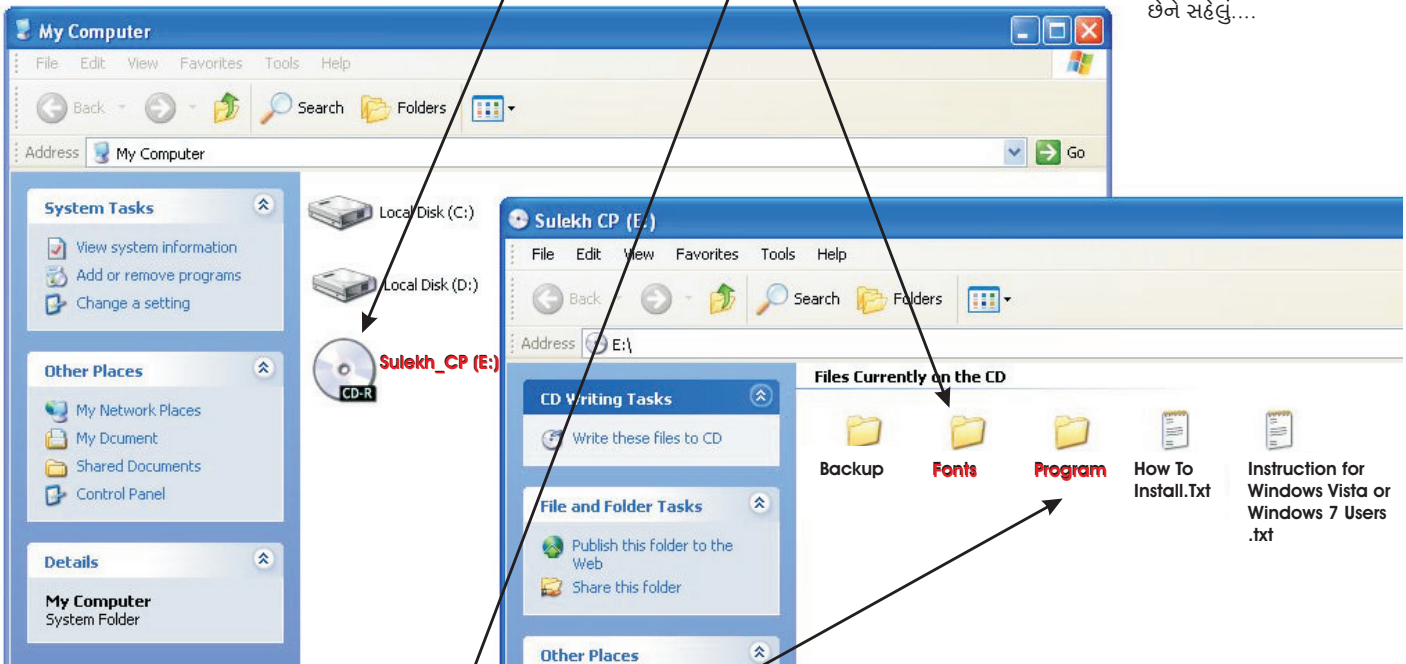
You will see **Backup, Fonts, Program** Directories and other files. તમે **Backup, Fonts, Program** નામના ડિરેક્ટરી/ ફોલ્ડર્સ જોઈ શકશો.

3 Double Click on **Fonts** Directory. **Fonts** ડિરેક્ટરી/ ફોલ્ડર પર ડબલ ક્લિક કરો.

4 You can see **Install_Sulekh_Fonts_2009.exe** file. તમે **Install_Sulekh_Fonts_2009.exe** ફાઈલ જોઈ શકશો.

Double click on **Install_Sulekh_Fonts_2009.exe** file. and each next step just press Enter Key till you Exit.

Install_Sulekh_Fonts_2009.exe ફાઈલ પર ડબલ ક્લિક કરો. **Enter Key** બહાર નીકળી જાય ત્યાં સુધી દરેક સ્ટેપ પર આપતા રહો. છેને સહેલું...

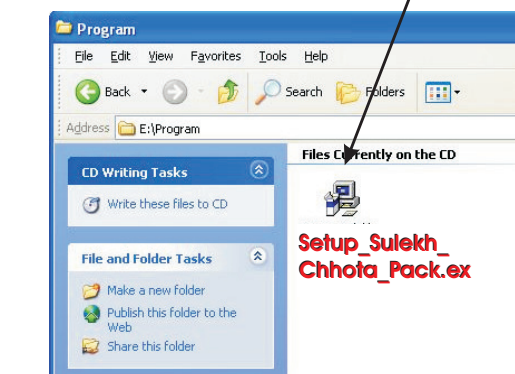
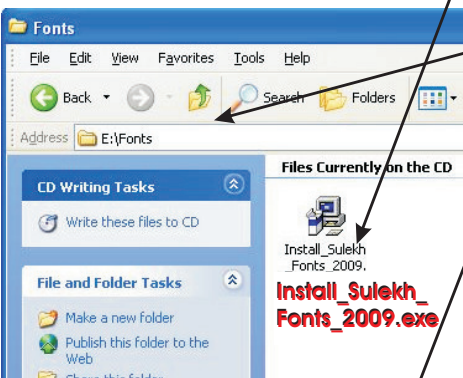


5 Click on **BACK** icon shown here or Press Backspace Key once. **BACK** icon પર એક વાર ક્લિક કરો અથવા Backspace Key એક વાર દબાવો.

6 Double Click on **Program** Directory. **Program** ડિરેક્ટરી/ ફોલ્ડર પર ડબલ ક્લિક કરો.

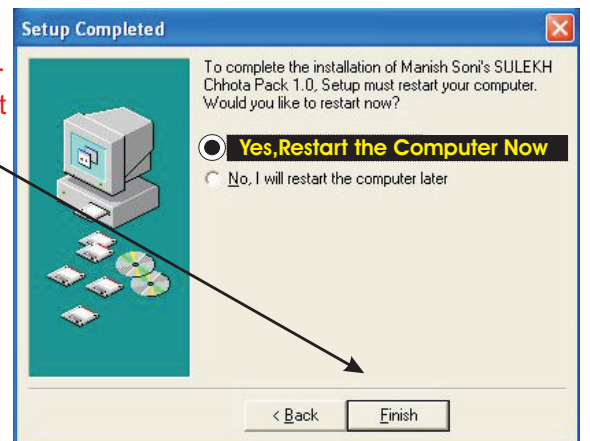
7 You can see **Setup_Sulekh_Chkota_Pack.exe** file. Double click on **Setup_Sulekh_Chkota_Pack.exe** file and each next step just press Enter Key till you Exit. તમે **Setup_Sulekh_Chkota_Pack.exe** ફાઈલ જોઈ શકશો. **Setup_Sulekh_Chkota_Pack.exe** ફાઈલ પર ડબલ ક્લિક કરો. **Enter Key** બહાર નીકળી જાય ત્યાં સુધી દરેક સ્ટેપ પર આપતા રહો.

8 Yes, Restart the Computer Now. **Restart is required here.** Yes, Restart the Computer Now. અહીં Restart જરૂરી છે. તેની ના ન પાડશો.



If you have Windows Vista or Windows 7 then After Restart See next page. If you have Windows XP Skip next page.

જો તમારા કોમ્પ્યુટરમાં વિન્ડોઝ વિસ્ટા અથવા વિન્ડોઝ ૭ હોયતો Restart પછી પાછળનું પાન વાંચો. જો તમારા કોમ્પ્યુટરમાં Windows XP હોયતો હવે પછીનું પાનું છોડી દઈને તેના પછીનાં પાનાં પ્રમાણે કરો.



Changes to be made in Windows 7 સુલેખ ઈન્સ્ટોલ કર્યા પછી તરત વિન્ડોઝ ૭ના ફેરફાર

When You Install Sulekh2001 or Sulekh Chhota Pack in Windows XP it allows you to use 32 times. So that you can call us on Office timings and Do the registration procedure shown on next pages and get UNLOCK CODE. But When You Install Sulekh2001 or Sulekh Chhota Pack in Vista or Windows 7, It will not allows you to run 32 times. So **Please Do NOT START ANY SULEKH PROGRAM AFTER INSTALLATION**, and complete the procedure below.

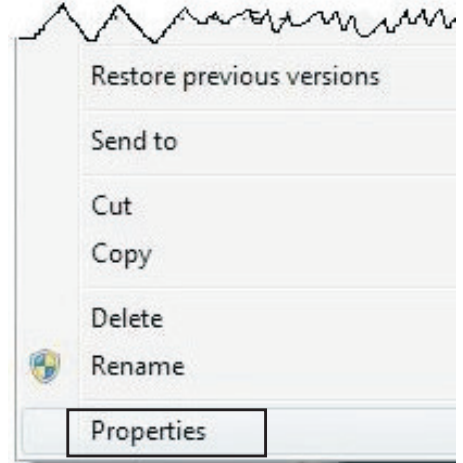
સુલેખ ૨૦૦૧ અથવા સુલેખ છોટા પેક ને વિન્ડોઝ વિસ્ટા અથવા વિન્ડોઝ ૭માં વાપરવા માટે સુલેખ ૨૦૦૧ કે સુલેખ છોટા પેક ઈન્સ્ટોલ કર્યા બાદ સુલેખનો કોઈપણ પ્રોગ્રામ ચાલુ કરવો નહીં. ઈન્સ્ટોલ કર્યા બાદ નીચે ચિત્રરૂપે બતાવેલી પદ્ધતિ કરવાથી સુલેખને વિન્ડોઝ વિસ્ટા કે વિન્ડોઝ ૭માં વાપરી શકશો. તમને ન આવડતું લાગે તો કોઈ સાદા કોમ્પ્યુટર જાણકારને બતાવવાથી તે આ ફેરફાર થઈ જશે. અને તમે વિન્ડોઝ વિસ્ટા કે વિન્ડોઝ ૭માં સુલેખ વાપરી શકશો.

Information : Your Computer Mouse have Two Buttons. Left and Right Click. With Left Click you normally OPEN the software. but **with Right clicking you open a small menu options just besides it.**

માહિતી: કોમ્પ્યુટરનાં માઉસમાં બે બટન હોય છે. ડાબું અને જમણું બટન. સામાન્ય રીતે ડાબા બટનથી આપણે પ્રોગ્રામને ચાલુ કરીએ છીએ, અને જમણા બટનથી જમણી બાજુ પર એક નાનું મેનુ ખૂલે છે.

1 Click on **START Button**. Then Click on **Programs**. Click On **=Sulekh 2001= OR =Sulekh_Chhota_Pack=** Group. You can see Four Programs in the group. **RIGHT CLICK** On Register Sulekh Software.

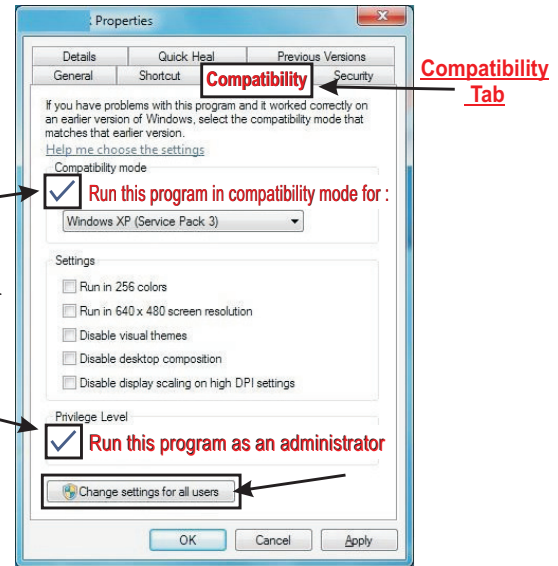
START બટન ક્લિક કરો. પછી **Programs** પર ક્લિક કરો. પછી **=Sulekh 2001=** અથવા **=Sulekh_Chhota_Pack=** ગ્રુપ પર ક્લિક કરવાથી નીચે ચિત્રમાં બતાવ્યા પ્રમાણે ચાર પ્રોગ્રામ દેખાશે. અહીં **Register Sulekh Software** પર જમણા બટનથી ક્લિક કરો. ત્યાં જમણીબાજુ એક મેનુ ખૂલશે. તેમાં બાજુમાં **2** માં બતાવ્યા મુજબ નીચે **Properties** લખેલું હશે.



2 Click on **Properties** as shown here. જ્યારે તમે **Properties** પર ક્લિક (ડાબી ક્લિક) કરવાથી **3** માં બતાવ્યા મુજબનું મેનુ ખૂલશે.

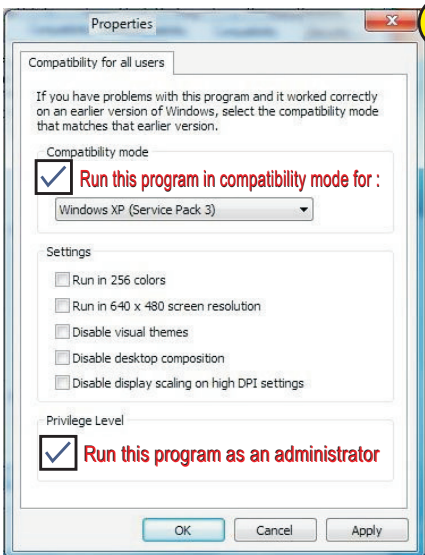
3 Click on **Compatibility Tab** as shown in the pic here. You have to Tick TWO Checkbox shown in the pic. When you click first checkbox **Run this program in compatibility mode for :** Here you choose **Windows XP service Pack 2 or 3**. Then Click on second checkbox **Run this program as an administrator**. Then Click on **Change settings for all users Button** So new window opens up.

ક્લિક કરવાથી જમણી બાજુમાં બતાવ્યા મુજબ બોક્સ ખુલશે. તેમાં બે બોક્સમાં ટીકમાર્ક () કરવાનું છે. **Run this program in compatibility mode for :** કર્યા પછી તેની નીચેનાં લિસ્ટમાં **Windows XP service Pack 2 or 3** પસંદ કરવું. સૌથી છેલ્લે **Run this program as an administrator** પર ટીક કરવું. તેની નીચે **Change settings for all users** લખેલું બટન છે. તેમાં ક્લિક કરવાથી **4** મુજબનું નવું મેનુ ખૂલશે.



4 As per we did in previous box, here also we have to tick similar Two checkboxes as shown.

છેલ્લા સ્ટેપમાં કર્યામુજબનાં બે ક્લિક અહીં પણ ફરી કરવાનાં છે. ડાબી બાજુમાં ચિત્ર પ્રમાણે બે ક્લિક કર્યા બાદ **OK** બટન ક્લિક કરો. પછી **Apply** બટન ક્લિક કરો. ફરી **OK** અને **Apply** આપો.



5 All 4 steps we did with **Register Sulekh Software** program. REPEAT All steps with **Sulekh 2001 (32 Bit) OR Sulekh Chhota Pack Software (32 Bit)**. Now Make changes in Word 2003 or Word 2007 on Next pages as shown. If you have Word 2010. Please contact us.

આપણે ઉપરનાં ચાર સ્ટેપમાં **Register Sulekh Software** પ્રોગ્રામમાં બે અને બે ચાર ટીકમાર્ક કર્યાં. ફરી આ ચારેય સ્ટેપ **Sulekh 2001 (32 Bit) OR Sulekh Chhota Pack Software (32 Bit)** પ્રોગ્રામમાં કરવાનાં છે.

આ કર્યાપછી તમારી પાસે માઈક્રોસોફ્ટ વર્ડ ૨૦૦૩ અથવા માઈક્રોસોફ્ટ વર્ડ ૨૦૦૭માંથી જે હોય તેમાં જરૂરી ફેરફાર હવે પછીનાં પાનામાં આપેલ છે. તે ફેરફાર કરી લેજો. માઈક્રોસોફ્ટ વર્ડ ૨૦૧૦ હોય તો તેનાં ફેરફાર માટે અમને ઓફિસનાં સમયે ફોન કરશો.

Microsoft Word XP-2000-2003 changes માઈક્રોસોફ્ટ વર્ડ XP-૨૦૦૦-૨૦૦૩ નાં જરૂરી ફેરફાર

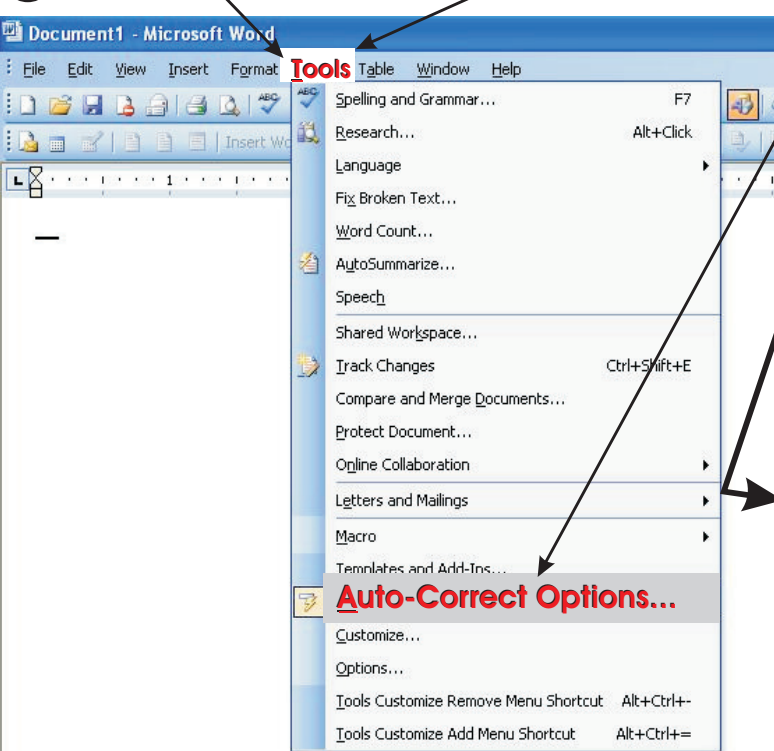
After Installation you required to make changes in your MS-WORD (XP,2003,2007,2010) or CorelDRAW). If these changes are not made as shown then while typing you may see that some words changes after you press spacebar.

ઈન્સ્ટોલેશન થયા પછી માઈક્રોસોફ્ટ વર્ડ (૨૦૦૦,૨૦૦૩,૨૦૦૭,૨૦૧૦)માં બે-ત્રણ ફેરફાર જરૂરી છે. જો આ ફેરફાર નહીં કરવામાં આવે તો ટાઈપ કરતાં કરતાં કોઈક અક્ષરો સ્પેસબાર દબાવ્યા પછી બદલાઈ જશે.તમારૂં વર્ડ ક્યું છે તેની જાણકારી હોવી જોઈએ. તમે વર્ડ ક્યું છે તે ન જાણતા હો તો માઈક્રોસોફ્ટ વર્ડ ખોલો.

તેમાં જો Tools મેનુ દેખાય તો તે વર્ડ xp-૨૦૦૦-૨૦૦૩ છે. અને Tools મેનુ ન દેખાય તો તે ૨૦૦૭ કે ૨૦૧૦ છે તેમ સમજવું.

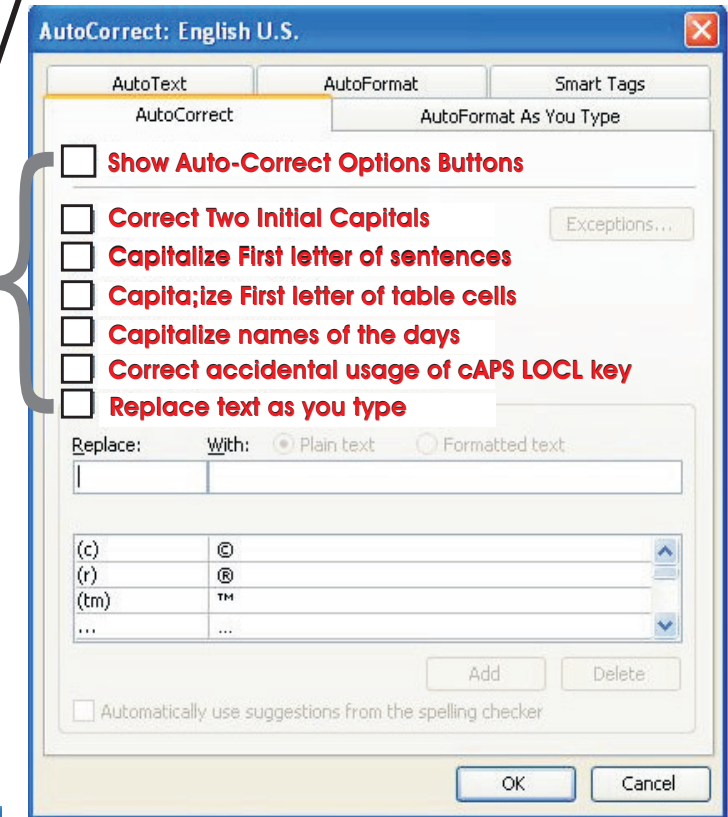
નીચેનાં ફેરફાર વર્ડ xp-૨૦૦૦-૨૦૦૩ માટે છે.વર્ડ ૨૦૦૭ કે વર્ડ ૨૦૧૦ માટે પછીનાં પાના પર માહિતી આપેલ છે.

1 Open MS-Word XP,2000,2003. Click on TOOLS MENU. વર્ડ xp-૨૦૦૦-૨૦૦૩ ખોલો. તેમાં મેનુ પર ક્લિક કરો.

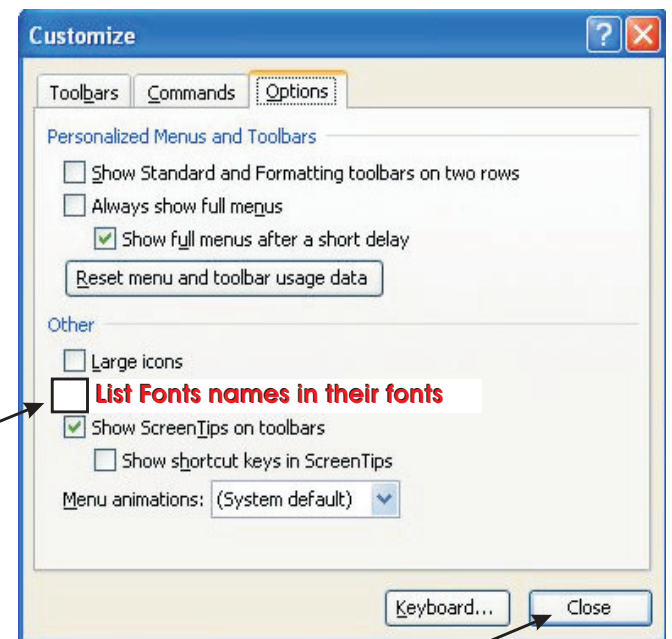
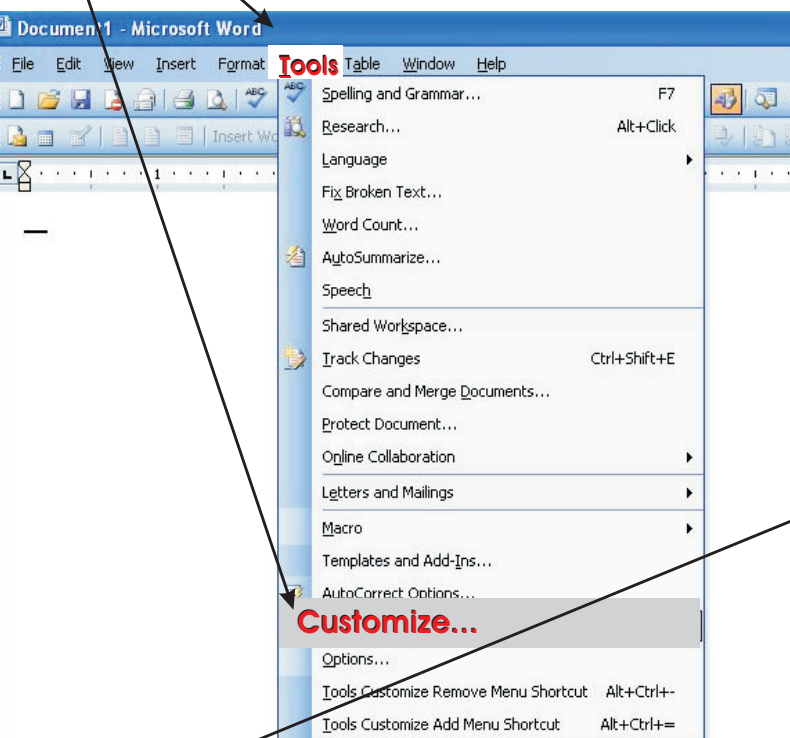


2 Click on Auto Correct Options as shown. Auto Correct Options પર ક્લિક કરો. ચિત્રમાં બતાવેલ છે.

3 Please Off (around 5-7) all Tick in the Box. બોક્સમાં થયેલ બધી ટિક કાઢી નાખો.લગભગ ૫-૭ ટિક કાઢવી પડશે. નીચેનાં ચિત્રમાં બતાવ્યા મુજબ થયા પછી OK બટન ક્લિક કરો..



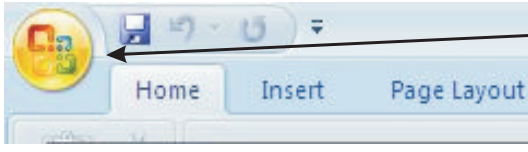
4 Again Click on TOOLS MENU. Click on Customise. ફરીથી TOOLS મેનુ પર ક્લિક કરો. ચિત્રમાં નીચે બતાવ્યા મુજબ Customise પર ક્લિક કરો.



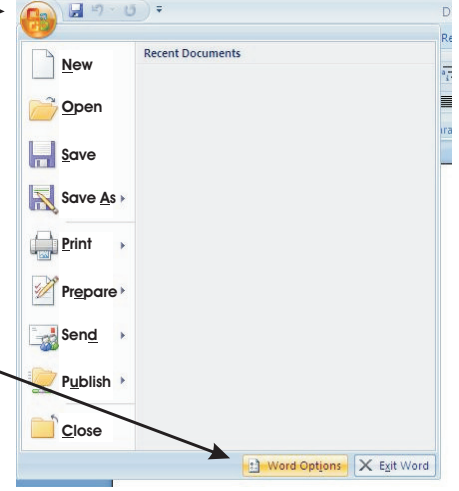
5 List Font Names in their Fonts Tick mark must be off as shown here. Then Click on Close. ચિત્રમાં બાજુમાં બતાવ્યા મુજબ List Font Names in their Fonts નાં બોક્સનું ટિક કાઢી નાખો. તેનાં બોક્સમાં ટિક થયેલ ન હોવું જોઈએ. હવે Close બટન પર ક્લિક કરવાથી વર્ડ XP,2000,2003નાં ફેરફાર સંપૂર્ણ થશે.

After Installation you required to make changes in your MS-WORD (XP,2003,2007,2010) or CorelDRAW). If these changes are not made as shown then while typing you may see that some words changes after you press spacebar.

સુલેખનું ઈન્સ્ટોલેશન થયા પછી માઈક્રોસોફ્ટ વર્ડ ૨૦૦૭ માં એક ફેરફાર જરૂરી છે. આ ફેરફાર નહીં કરાય તો ટાઈપ કરતાં કરતાં કોઈક અક્ષરો સ્પેસબાર દબાવ્યા પછી બદલાઈ જશે. જ્યારે જ્યારે તમે વર્ડ ફરી નાખો ત્યારે આ ફેરફાર કરવા જરૂરી છે.



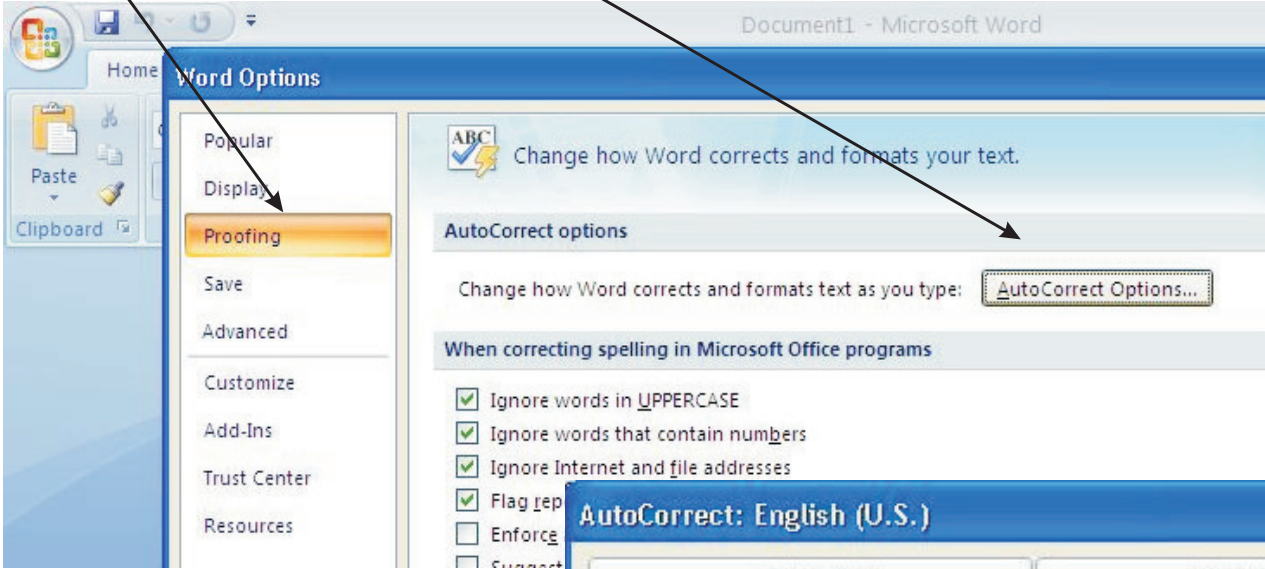
Office Button
ઓફિસ બટન



1 Open MS WORD 2007. Here Office Button is shown. Click on Office Button. માઈક્રોસોફ્ટ વર્ડ ૨૦૦૭ ખોલો. તેમાં ઓફિસ બટન ક્લિક કરો. અહીં બતાવેલ છે.

2 Click on Word Options. it is besides Cance Button. વર્ડ ઓપ્શન (Word Options)બટન પર ક્લિક કરો. તે બટનની બાજુમાં મુકેલ છે. ચિત્રમાં બતાવેલ છે.

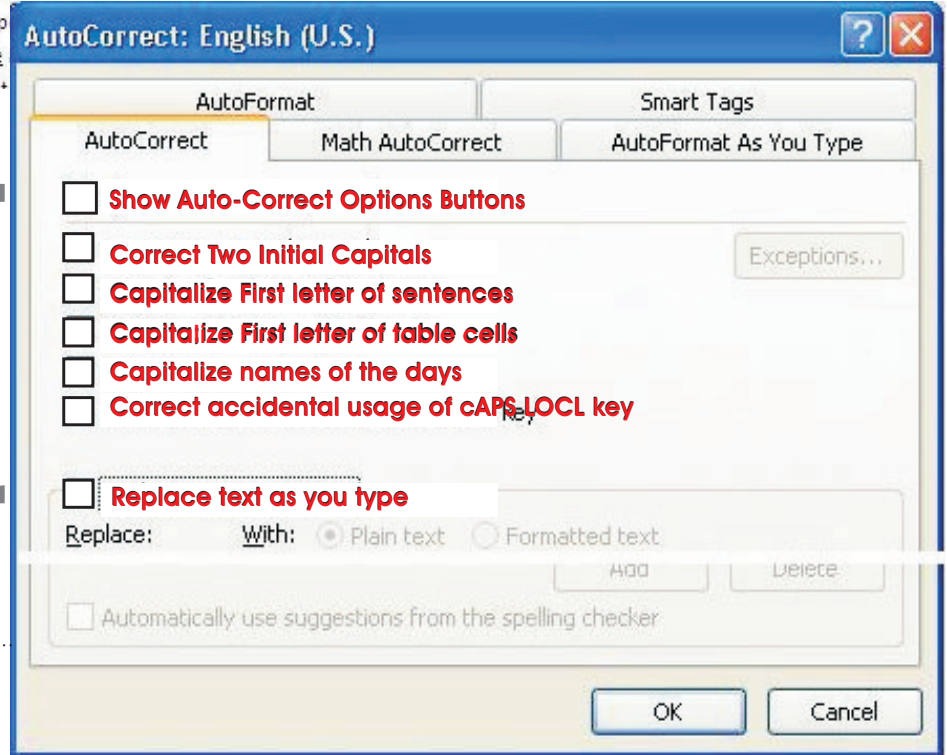
3 Click on Proofing Button as shown below. Then click on **Auto Correct Options...** પ્રુફિંગ બટન પર ક્લિક કરો. ક્લિક કરો. નીચે ચિત્રમાં બતાવેલ છે. ત્યાર બાદ ઓટો કરેક્ટ બટન પર ક્લિક કરો.



4 Remove all 5 to 7 tickmarks see the pic. then click OK. બોક્સમાં થયેલ બધી ટિક કાઢી નાખો. લગભગ ૫-૭ ટિક કાઢવી પડશે. નીચેનાં ચિત્રમાં બતાવ્યા મુજબ થયા પછી OK બટન ક્લિક કરો..

If you want to change the font please Press Ctrl+D (Hold control Key and press D key). Type Font Name starting with **Guj** for Gujarati **Hin** for Hindi fonts.

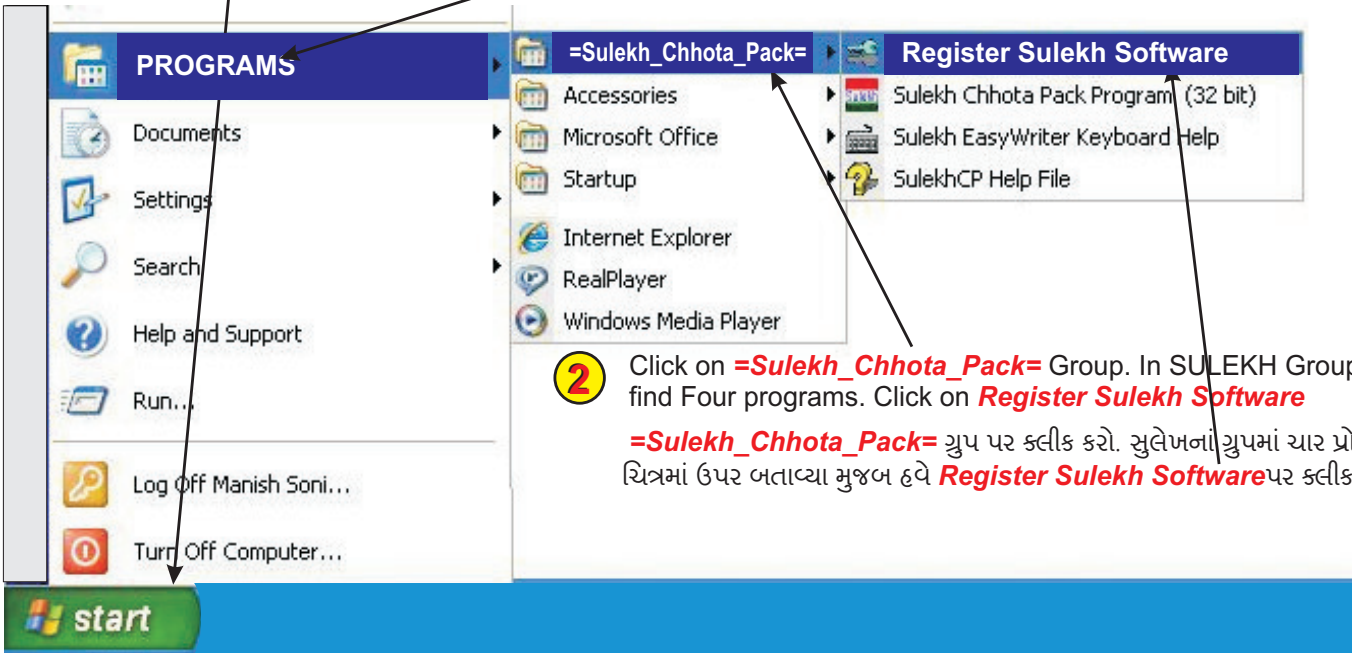
તમારે સુલેખનાં ફોન્ટ માઈક્રોસોફ્ટ વર્ડ ૨૦૦૭ માં બદલવા હોય તો.. Ctrl+D આપવું પડશે. Control કી દબાવી રાખીને D કી દબાવવી. પછી ગુજરાતી ફોન્ટ **Guj**થી શરૂ થાય છે અને હિન્દીનાં ફોન્ટ **Hin**થી શરૂ થાય છે. સુલેખ અંગે મદદ માટે ફોન કરશો.



સુલેખ સહેલાઈથી આપડે તે માટે તેનાં સાત નિયમો વાંચવા જરૂરી છે. સુલેખની ઠેલ્પ ફાઈલમાં તે આપેલ છે.

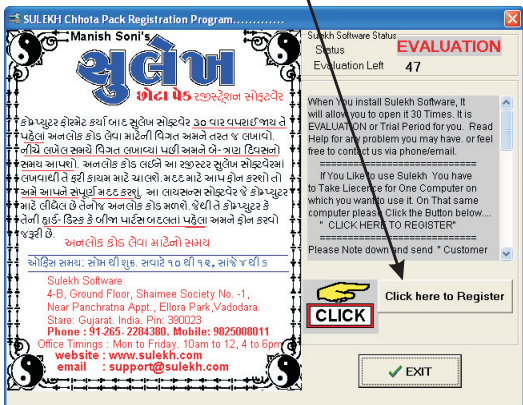
સુલેખ સોફ્ટવેર પ્રથમ વાર અથવા જ્યારે જ્યારે ફોરમેટ કરો ત્યાર બાદ આપ ઈન્સ્ટોલ કરશો ત્યારે તે ત્રીસ વાર ટ્રાયલ માટે ચાલશે. ત્રીસ વારના ટ્રાયલમાંથી કાયમ ચલાવવા માટે આપે તેનો અનલોક કોડ અમારી પાસેથી મેળવીને તમારા કોમ્પ્યુટરમાં નાખવાથી તે કાયમ માટે (ફરી ફોરમેટ કરો ત્યાં સુધી) ચાલતું રહેશે. આ અનલોક કોડ લેવામાટેની પદ્ધતિ નીચે બતાવેલ છે. યાદ રાખો કે સુલેખ એ લાયસન્સ સોફ્ટવેર છે માટે તમે જે કોમ્પ્યુટરમાં ચલાવવા માટે લીધેલ હોય તેમાંજ નાખવું. ફોરમેટ કર્યા પછી પણ તેમાંજ નાખવું. એક સોફ્ટવેર એક કોમ્પ્યુટરમાટેજ ચલાવવા આપવામાં આવેલ છે. આપ હાર્ડ ડિસ્ક-મધરબોર્ડ-રેમ અથવા આખું કોમ્પ્યુટર બદલાવો તો પહેલાં ટ્રાન્સફર લાયસન્સ કરવું જરૂરી છે. ટ્રાન્સફર લાયસન્સ કર્યા વગર નવા કે બદલેલા કોમ્પ્યુટરમાં નાખવાથી સોફ્ટવેર ફરી ખરીદવું પડશે. ટ્રાન્સફર લાયસન્સ કરવા માટે ફક્ત બે-ત્રણ મિનિટનો જ સમય લાગે છે અને કોમ્પ્યુટર બદલતાં પહેલા અમને જો આપ ઓફિસનાં સમયે ફોન કરશો અમે સંપૂર્ણ મદદ કરશું. સુલેખ સોફ્ટવેરનો બીલ નંબર સાચવીને રાખવો. સુલેખની સીડી ખરાબ થઈ જતા અમે ફરી આપશું પણ નંબર સાચવી રાખવો તો આપણને બંનેને અગવડ નહીં પડે. ધન્યવાદ. સુલેખમાં તમને કાંઈપણ ન સમજ પડે તો અમને ફોન કરીને પૂછતાં અચકાશો નહીં.

1 Click on **START** Button. Then Click on **ALL Programs** **START** બટન પર ક્લિક કરો. પછી, પર **ALL Programs** ક્લિક કરો.

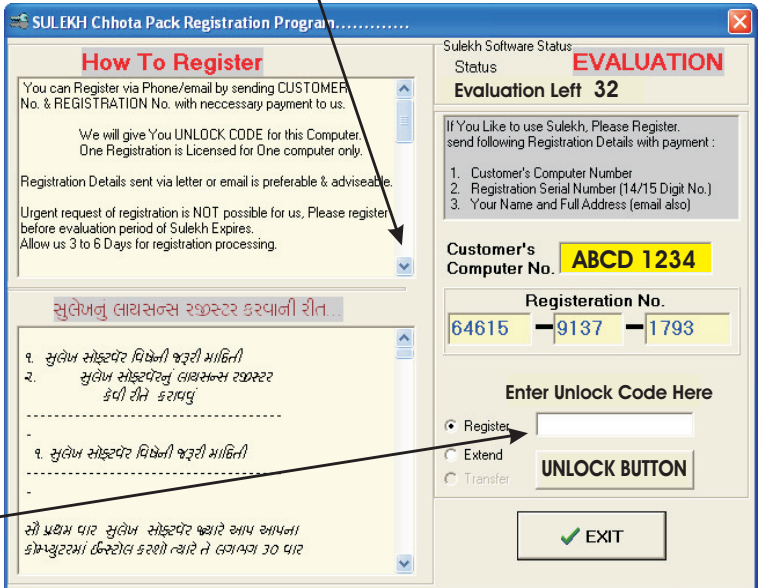


2 Click on **=Sulekh_Chhota_Pack=** Group. In SULEKH Group you will find Four programs. Click on **Register Sulekh Software** **=Sulekh_Chhota_Pack=** ગ્રુપ પર ક્લિક કરો. સુલેખનાં ગ્રુપમાં ચાર પ્રોગ્રામ છે. ચિત્રમાં ઉપર બતાવ્યા મુજબ હવે **Register Sulekh Software** પર ક્લિક કરો.

3 Then Click on **Click Here To Register Button** shown below નીચે બતાવ્યા મુજબ **Click Here To Register** બટન પર ક્લિક કરો.



4 To register you need to Give us Three pair of Numbers by Phone. **1. Bill No. 2. Customer Computer No. 3. Registration No.** BILL No is written on your Sulekh Licenced CD. રજીસ્ટ્રેશન કરાવવા માટે તમારે ત્રણ નંબર ફોનથી આપવાનાં રહેશે. **1. Bill No. 2. Customer Computer No. 3. Registration No.** બીલ નંબર તમે તમારી સુલેખની લાયસન્સ સીડી પરથી મેળવી શકશો.



આપ પ્રથમ વાર સુલેખ નાખો કે ફોરમેટ કર્યા પછી ફરી સુલેખ ઈન્સ્ટોલ કર્યો પછીનું સુલેખ ૩૦ વારજ ઉપયોગ કરી શકશો. કાયમ ઉપયોગ કરવા માટે અમારી પાસેથી અનલોક કોડ લેવો પડશે. અહીં બતાવેલ ત્રણ નંબરની વિગત અમને ઓફિસનાં સમયે લખાવવી. વિગત લખાવ્યા પછી અમને અનલોક કોડ કાઢવા માટે ત્રણ દિવસનો સમય આપશો. અનલોક કોડ આપવા માટે કોઈ ખર્ચ લેવામાં આવશે નહીં. પરંતુ તાત્કાલિક નંબર માગશો નહીં. ફોરમેટ કર્યા પછી એકાદ-બે દિવસમાં ઓફિસનાં સમયે ત્રણેય નંબર લખાવવા. અનલોક કોડ ફરી ફોન કરીને મેળવ્યા પછી સામે **Enter Unlock Code Here** ની નીચે લખીને તેની નીચે આવેલ **UNLOCK BUTTON** દબાવવાથી સુલેખને કાયમી ચાલુ (ફરી ફોરમેટ કરો ત્યાં સુધી) કરી દેશે. **આ રજીસ્ટ્રેશન માટે ઓફિસનો સમય: સોમવાર થી શુક્રવાર. સવારે ૧૦ થી ૧૨, સાંજે ૪ થી ૬.** ફોન નંબર: **0265-2284380, 9825008011.** (બેમાંથી એક ફોન ચાલુ રહેશે.). કોઈપણ મદદ માટે અમને ફોન

Manish Soni / Sulekh Software.
4-B, Ground Floor, Shaimee Society-1, Near panchratna Appt., Ellora Park, Vadodara-23.